

HISTORICKÉ SKLÍZECÍ MLÁTIČKY POUŽÍVANÉ V ČESKOSLOVENSKU V LÉTECH 1937 - 1989

<http://www.kombajny.wz.cz>

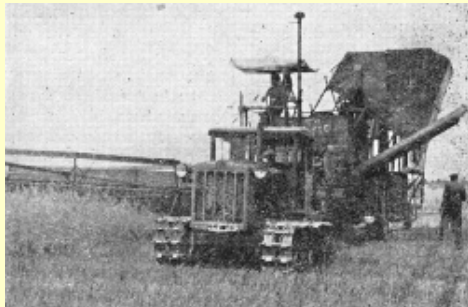
David Janda, Michael Štelcl

Claas MDB



Historicky vůbec první sklízecí mlátičkou, která se u nás v letech 1940–42 oficiálně zkoušela v Uhříněvsi u Prahy byl Claasův přívěsný žací a mláticí vazač (MDB) dovezený z Německa. Na Ekonomii Vyškov byl tento stroj dovezen již v roce 1937. Byl to příčně přímotoký tažený stroj s žacím ústrojím o záběru 2,1 metru, mláticím bubnem o průměru 400 mm, poháněný traktorem o výkonu 45 koní. Fotografie pochází z roku 1952 z Hlízova (Kutná Hora).

S - 6



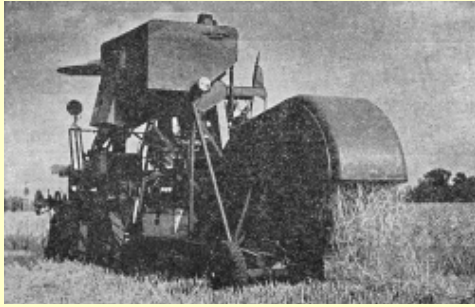
Tento závěsný typ se k nám začal v omezeném počtu dovážet ze sovětského svazu po roce 1950, měl šířku žacího ústrojí 4,6 m a šířku hřebového mláticího bubnu 915 mm. Jako tažný prostředek byl používán pásový traktor DT-54, na velkých plochách se používalo zavěšení dvou sklízecích mlátiček S-6 za jeden traktor.

S - 4



Po roce 1950 se k nám začal dovážet první sovětský samojízdný typ S-4 vyráběný v licenci americké IHC, po roce 1954 byl nahrazen modernizovanou verzí S-4M. Za období 1951-56 bylo do českého zemědělství dodáno asi 3000 strojů.
Záběr žacího ústrojí ... 4 m
Separační ústrojí ... čtyři vytřasadla
Objem zásobníku zrna ... 1,7 m³
Výkon benzínového motoru ... 39 kW

Emag AC - 400



Do našeho zemědělství byly v první polovině padesátých let dodávány Maďarské sklízecí mlátičky Emag AC-400, jednalo se v podstatě o vylepšený sovětský typ S-4. Byl na nich použit benzínový motor maďarské výroby Czepeľ B-350 o výkonu 60 koní. Žací vál byl již opatřen průběžným šnekem.

Emag ACD - 400



U tohoto typu byl benzínový motor nahrazen dieslovým.

Emag ACD - 343



Tento model byl dodáván do našeho zemědělství od roku 1956.
Záběr žacího ústrojí ... 3,43 m
Šířka mlátícího bubnu ... 876 mm
Průměr mlátícího bubnu ... 550 mm
Separační ústrojí ... čtyři vytřasadla
Objem zásobníku zrna ... 1,7 m³
Výkon motoru ... 60 k

Agrostroj Prostějov ŽM - 18

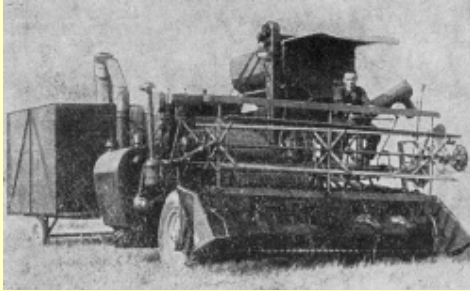


Vývoj Československé sklízecí mlátičky byl zahájen v Agrostroji Prostějov v roce 1949, již v následující roce byl testován vůbec první prototyp ŽM-18. Měl záběr žacího ústrojí 1,8 metru a výkon asi 1 hektar za hodinu.

Agrostroj Prostějov ŽM - 21

Tento prototyp vyrobený v roce 1952, byl vybaven po složitých úpravách polovinou motoru Tatra 111. V témže roce se zúčastnil srovnávacích zkoušek sklízecích mlátiček v JZD Olšany, porovnáván byl s typy S-6, S-4, Massey Harris 221 a 222. Náš ŽM-21 dosáhl v testu nejlepších výsledků. Bylo vyrobeno celkem asi do 10 kusů ŽM-21.

Agrostroj Prostějov ŽM - 300



V roce 1954 byl zahájen vývoj nového typu sklízecí mlátičky ŽM-300, již v tomto roce byly testovány první tři kusy s různými konstrukčními odchytkami, ze kterých vzešel jednotný typ testovaný v počtu asi pěti kusů v následujícím roce. Na obrázku je prototyp z roku 1954.

Agrostroj Prostějov ŽM - 330



Sériová výroba nové sklízecí mlátičky začala v roce 1956, ale už v roce 1957 na základě rozhodnutí RVHP byla výroba převedena do maďarského závodu EMAG. V Agrostroji Prostějov bylo vyrobeno asi 600 kusů tohoto typu.

Záběr žacího ústrojí ... 3,3 m

Šířka mlátícího bubnu ... 888 mm

Průměr mlátícího bubnu ... 550 mm

Separční ústrojí ... čtyři vytrásadla

Objem zásobníku zrna ... 1,7 m³

Typ motoru ... TATRA T 924

Výkon motoru ... 45 kW

Pojezd ... variátorový s mech. převodovkou

Počet rychlostí ... 3 vpřed, 1 vzad

Rozsah rychlostí ... 1,7 – 15 km/h

Agrostroj Prostějov ŽMZ - 180



V roce 1956 byl Agrostrojem Prostějov vyroben a testován závěsný model sklízecí mlátičky ŽMZ-180. Stroj byl poháněn od vývodového hřídele traktoru o výkonu 35 koní, pro export bylo uvažováno také o pomocném motoru. Na ŽMZ-180 bylo použito 33% shodných dílů s ŽM-330.

Záběr žacího ústrojí ... 1,8 m

Šířka mlátícího bubnu ... 888 mm

Průměr mlátícího bubnu ... 550 mm

Agrostroj Prostějov ŽMB - 330



V roce 1957 byl vyroben a testován prototyp sklízecí mlátičky ŽMB-330 s bezvytřasadlovým separačním ústrojím.

Agrostroj Prostějov SMUN - 240



V roce 1957 byl v Agrostroji Prostějov zahájen vývoj samojízdného univerzálního podvozku PKUS-45, jako nosiče různých sklizňových nástaveb, mimo jiné též i sklízecí mlátičky SMUN-240 představené poprvé v roce 1960, měla záběr žacího ústrojí 2,4 metru, podvozek byl poháněn motorem z traktoru Zetor 50 Super. Průchodnost sklízecí mlátičky byla asi 2,5 kg/s.

Emag ŽM-330, ŽMV-330



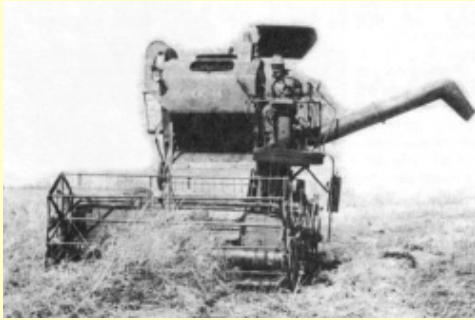
Od roku 1957 byl Československý typ ŽM-330 vyráběn v maďarském závodě Emag, při srovnávacích testech sklízecích mlátiček v roce 1960 bylo zjištěno že ŽM-330 zaostává za konkurencí, z požadavků české strany na modernizaci byl k nám dodáván od roku 1961 inovovaný typ ŽMV-330, v následujícím roce byl dovoz z důvodu nesplněných požadavků zastaven.

SK - 3



Tento typ byl k nám dodáván ze sovětského svazu v letech 1961 a 1962.
Záběr žacího ústrojí ... 3,2, 4,1, 5,0 m
Separační ústrojí ... čtyři vytřasadla
Objem zásobníku zrna ... 1,6 m³
Výkon motoru ... 65 k
Pojezd ... variátorový s mech. převodovkou
Počet rychlostí ... 3 vpřed, 1 vzad
Rozsah rychlostí ... 1 – 17 km/h

SK - 4



Tento typ se začal hromadně dodávat na náš trh v roce 1963, krátce po roce 1970 byl nahrazen modernizovanou verzí SK-4M. Celkem k nám bylo dovezeno asi 12 000 strojů.

Záběr žacího ústrojí ... 3,2, 4,1 m

Šířka mlátícího bubnu ... 1185 mm

Separční ústrojí ... čtyři vytřasadla

Objem zásobníku zrna ... 1,8 m³

Výkon motoru ... 55 kW (75 k)

Pojezd ... variátorový s mech. převodovkou

Počet rychlostí ... 3 vpřed, 1 vzad

Rozsah rychlostí ... 1 – 18 km/h

SK - 5 NIVA



Dovoz tohoto typu začal v roce 1974.

Záběr žacího ústrojí ... 3,2, 4,1, 5, 6, 7 m

Šířka mlátícího bubnu ... 1186 mm

Průměr mlátícího bubnu ... 600 mm

Separční ústrojí ... čtyři vytřasadla

Objem zásobníku zrna ... 3 m³

Typ motoru ... SMD-17K nebo SMD-18K

Výkon motoru ... 73 kW (100 k)

Pojezd ... variátorový s mech. převodovkou

Počet rychlostí ... 3 vpřed, 1 vzad

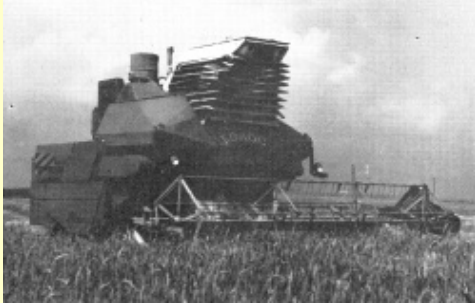
Rozsah rychlostí ... 1 – 18,7 km/h

SKK - 5 NIVA



Jednalo se o svahovou modifikaci stroje SK-5 Niva, byla určena pro sklizeň na svazích do 20%. Na stroji byl motor o výkonu 80 kW.

SK - 6 Kolos



Tento typ se dovážel v letech 1974-79, SK-6 měl modifikaci SK-6 II se dvěma mláticími bubny mlatkovými a SKPR-6 který měl také dva bubny ale, první buben byl hřebový.

Záběr žacího ústrojí ... 4,1, 5, 6, 7 m

Šířka mláticího bubnu ... 1485 mm

Průměr mláticího bubnu ... 600 mm

Separční ústrojí ... pět vytřasadel

Objem zásobníku zrna ... 3 m³

Typ motoru ... SMD-64

Výkon motoru ... 110kW (150 k)

Pojezd ... variátorový s mech. převodovkou

Počet rychlostí ... 3 vpřed, 1 vzad

Rozsah rychlostí ... 1 – 18,7 km/h

Agrostroj Prostějov SM - 480, SM - 500



V roce 1970 byly v Agrostroji Prostějov vyrobeny dva prototypy SM-480 a v následujícím roce ještě tři SM-500. Ani tento typ se sériové výroby i přes nesporně vysokou technickou úroveň nedočkal, ale jeden model byl předán do NDR jako příspěvek pro vývoj E 516.

Záběr žacího ústrojí ... 4,8, 5 m

Separční ústrojí ... šest vytřasadel

Typ motoru ... Škoda

Výkon motoru ... 155 kW (u SM 500)

Pojezd ... hydrostatický

Fortschritt E 512



Tato sklízecí mlátička se k nám oficiálně dovážela z Německa od roku 1968.

V následujícím roce byla oceněna na XI MSV v Brně zlatou medailí.

Záběr žacího ústrojí ... 4,2 (5,7) m

Šířka mláticího bubnu ... 1280 mm

Průměr mláticího bubnu ... 600 mm

Separční ústrojí ... čtyři vytřasadla

Objem zásobníku zrna ... 2,3 m³

Typ motoru ... 4 VD 14,5/12-1 SRW

Výkon motoru .. 77,3 kW (105 k)

Pojezd ... variátorový s mech. převodovkou

Počet rychlostí ... 3 vpřed, 1 vzad

Rozsah rychlostí ... 1,4 – 20 km/h

Fortschritt E 514



Tento typ se objevil na našem trhu v roce 1983.

Záběr žacího ústrojí ... 3,6, 4,2, 4,8, 5,7 m

Šířka mlátícího bubnu ... 1280 mm

Průměr mlátícího bubnu ... 600 mm

Separční ústrojí ... čtyři vytřasadla

Objem zásobníku zrna ... 3,6 m³

Typ motoru ... 4 VD 14,5/12-1 SRW

Výkon motoru .. 85 kW

Pojezd ... variátorový s mech. převodovkou

Počet rychlostí ... 3 vpřed, 1 vzad

Rozsah rychlostí ... 1,4 – 20 km/h

Fortschritt E 516, E 516B



Ve významnějším počtu se k nám dodávala E 516 od roku 1978. E 516B byl modernizovaný typ E 516, který se lišil hlavně úpravou motoru.

Záběr žacího ústrojí ... 6,7, 7,6 m

Šířka mlátícího bubnu ... 1625 mm

Průměr mlátícího bubnu ... 800 mm

Separční ústrojí ... pět vytřasadel

Objem zásobníku zrna ... 4,5 m³

Typ motoru ... 8 VD 14,5/12,5-1 SVW

Výkon motoru .. 168 kW (228 k)

Pojezd ... hydrostatický

Rozsah rychlostí ... 0 – 20 km/h

Fortschritt E 517



E 517 vstoupila na náš trh ke konci osmdesátých let.

Záběr žacího ústrojí ... 5,7, 6,7 m

Šířka mlátícího bubnu ... 1625 mm

Průměr mlátícího bubnu ... 800 mm

Separční ústrojí ... pět vytřasadel

Objem zásobníku zrna ... 5,5 m³

Typ motoru ... 8 VD 14,5/12,5-1 SVW

Výkon motoru .. 168 kW

Pojezd ... hydrostatický

Rozsah rychlostí ... 0 – 20 km/h

Fortschritt E 523, E 524



Záběr žacího ústrojí ... 3,6, 4,2, 4,8, 5,4 m
Šířka mlátícího bubnu ... 1300 mm
Průměr mlátícího bubnu ... 600 mm
Separační ústrojí ... čtyři vytřasadla
Objem zásobníku zrna ... 4,5 m³ (E 523)
5,0 m³ (E 524)
Výkon motoru ... 85 kW (E 523)
110 kW (E 524)
Pojezd ... mechanický
u E 524 na přání hydrostatický
V roce 1989 na 31. MSV v Brně byl typ E 524 oceněn zlatou medailí.

Bizon KZS-3, KZS-5 Super



Sklízecí mlátičky Bizon byly dodávány z Polska.
Záběr žacího ústrojí ... 4,2 a 5,2 m
Šířka mlátícího bubnu ... 1030 a 1280 mm
Separační ústrojí ... čtyři a pět vytřasadel
Objem zásobníku zrna ... 2 a 2,5 m³
Typ motoru ... Leyland
Výkon motoru ... 77 kW u obou typů
Pojezd ... mechanický

Bizon Z 056 Super



Záběr žacího ústrojí ... 4,2 m
Šířka mlátícího bubnu ... 1254 mm
Průměr mlátícího bubnu ... 600 mm
Separační ústrojí ... pět vytřasadel
Objem zásobníku zrna ... 2,5 m³
Typ motoru ... Leyland
Výkon motoru ... 73,5 kW
Pojezd ... mechanický

Bizon Z 058 Rekord



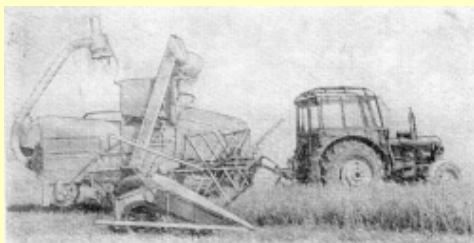
Záběr žacího ústrojí ... 5,2 m
Šířka mlátícího bubnu ... 1280 mm
Průměr mlátícího bubnu ... 600 mm
Separační ústrojí ... pět vytřasadel
Objem zásobníku zrna ... 3,5 m³
Typ motoru ... Leyland
Výkon motoru ... 91,2 kW
Pojezd ... mechanický

Bizon Z 060 Gigant



Záběr žacího ústrojí ... 5,7 m
Šířka mlátícího bubnu ... 1600 mm
Průměr mlátícího bubnu ... 600 mm
Separační ústrojí ... šest vytrásadel
Objem zásobníku zrna ... 5 m³
Typ motoru ... Leyland
Výkon motoru ... 162 kW
Pojezd ... hydrostatický
Celkem bylo dodáno do českého zemědělství v průběhu osmdesátých let asi 1000 strojů polské značky Bizon.

C - 3



Tato přívěsná sklízecí mlátička byla dovážena z Rumunska vyráběná v licenci německého výrobce Claas, byla určena do horských a podhorských oblastí. Vyžadovala tažný prostředek o výkonu minimálně 38 kW, záběr žacího ústrojí byl 3 – 3,5 metru.

Gloria CP-12



V rumunské Bukurešti vyráběná svahová sklízecí mlátička s částečnou licencí od italského výrobce Laverda, pracovala pouze s příčným vyrovnáním. Do našeho zemědělství se dovážela od roku 1978, pro značnou poruchovost se nerozšířila.
Záběr žacího ústrojí ... 4,2 m
Šířka mlátícího bubnu ... 1200 mm
Průměr mlátícího bubnu ... 560 mm
Separační ústrojí ... čtyři vytrásadla
Objem zásobníku zrna ... 2,5 m³
Typ motoru ... Agricol 797-05
Výkon motoru ... 78 kW
Pojezd ... mechanický
Počet rychlostí ... 3 vpřed, 1 vzad
Rozsah rychlostí ... 1,3 – 23 km/h
Svahová dostupnost ... do 22°

Osevan SO 3-060



U nás v osmdesátých letech vyvinutá a vyráběná parcelní sklízecí mlátička podnikem Oseva Litomyšl, byla určena pro výzkumníky a šlechtitele.

Záběr žacího ústrojí ... 1,5 m

Šířka mlátícího bubnu ... 800 mm

Průměr mlátícího bubnu ... 375 mm

Typ motoru ... Škoda 744

Výkon motoru ... 20 kW

Rozsah rychlostí ... 0 – 16 km/h

Rostselmaš Don 1500



Tento typ se v menším počtu začal dovážet ze sovětského svazu po roce 1985. Celkem bylo dovezeno asi 50 kusů sklízecích mlátiček.

Záběr žacího ústrojí ... 6, 7, 8,6 m

Šířka mlátícího bubnu ... 1500 mm

Průměr mlátícího bubnu ... 800 mm

Separální ústrojí ... pět vytrásadel

Objem zásobníku zrna ... 6 m³

Výkon motoru ... 165,6 kW

Pojezd ... hydrostatický

Đuro Đakovič 1620 H



V druhé polovině osmdesátých let byl na jižní Slovensko dovezen jugoslávský Đuro Đakovič 1620 H, vyráběný v licenci německé firmy Deutz-Fahr. Měl žací ústrojí v záběru 4,2 až 5,75 metru a výkon motoru 175 kW.

Ostatní

V rámci kooperačních dohod bylo dodáno do našeho zemědělství i omezené množství sklízecích mlátiček ze západní Evropy, jednalo se především o typy Sampo, BM Volvo, Claas Dominator nebo Laverda AL.

V našich zkušebnách byly zkoušeny i jiné modely z RVHP i ostatních zemí, které se k nám nedovážely, patřili mezi ně například: Emag (Balaton, Kalasz, Rac), Fortschritt (E 175, E 517M, E 526), Vistula, Bizon Z083 a mnoho jiných.